

Jaarbeoordeling CO₂ 2023

Mei 2024



SCHIMMEL OUDEWATER BV

AANNEMERSBEDRIJF G.W.W. • CULTUURTECHNIEK • MACHINEVERHUUR

d.d. mei 2024

Akkoord directie:

E. Schimmel

(Directeur)

1	Inhoudsopgave	
1	Inhoudsopgave	2
1.1	Inleiding.....	4
1.2	Boundary	4
1.3	Relatietabel ISO 14064	4
2	Bedrijf- en basisgegevens.....	5
2.1	Activiteiten	5
2.2	Organisatorische grenzen.....	5
2.3	Verantwoordelijkheden.....	5
2.4	Bedrijfsonderdelen	5
2.5	Projecten met gunningsvoordeel	6
2.6	Operationele grenzen	6
2.7	Energieverbruikers	7
2.8	Energieverbruikers	7
2.9	Factoren die het energieverbruik beïnvloeden	8
3	Berekeningsmethodiek.....	8
3.1	Actuele berekeningsmethodiek & conversiefactoren.....	8
3.2	Basisjaar	9
3.3	Rapportageperiode	9
3.4	Verificatie	9
3.5	Berekening / allocatie van emissies binnen projecten met gunningvoordeel	9
3.6	Wijzigingen berekeningsmethodiek.....	9
3.7	Herberekening basisjaar & historische gegevens	9
3.8	Uitsluitingen.....	9
3.9	Opname van CO ₂	9
3.10	Biomassa	9
4	Analyse van de voortgang	10
4.1	Emissies en significant energieverbruik.....	10
4.1.1	Jaarverbruik	10
4.2	Trends.....	11
4.3	Voortgang reductiedoelstellingen	11
4.3.1	Scope 1 & 2 doelstellingen.....	12
	Scope 1	12
	Scope 2	12
4.4	Onzekerheden	13

4.5	Medewerker bijdrage	13
4.6	Verbeterpunten	13
5	Maatregelen en initiatieven	14
5.1	Getroffen maatregelen voor 2017 – 2023	14
5.2	Op de hoogte blijven	14
5.3	Initiatieven	15
5.4	Lopende initiatieven	15

1.1 Inleiding

In 2019 is de organisatie van Schimmel Oudewater BV gecertificeerd voor de CO₂-prestatieladder, niveau 3. De directie is begaan met het milieu. Vanwege het certificaat wordt Schimmel Oudewater door derden beoordeeld op haar beleid en uitvoering daarvan. Maatregelen om onnodige verspilling van energie te voorkomen waren al voor 2017 opgestart waarmee wordt aangetoond dat Schimmel Oudewater BV haar verantwoordelijkheden kent, inzake CO₂-emissies.

In dit documenten vindt rapportage en interne beoordeling over haar CO₂-uitstoot, maatregelen en voortgang op de reductiedoelstellingen plaats, als onderdeel van het CO₂-managementsysteem.

1.2 Boundary

In dit rapport wordt de emissie inventaris van Schimmel Oudewater BV weergegeven van het jaar 2023. Binnen de holding vindt geen emissie plaats. Alleen de verhuur van opstallen is de verbindende factor tussen beide organisaties.

Deze periodieke rapportage beschrijft de volgende aspecten

- Inzicht in eigen CO₂ uitstoot;
- CO₂ reductie;
- Transparantie;
- Deelname aan initiatieven om CO₂ te reduceren.

Dit rapport geeft inzicht in de herkomst van de GHG (Green House Gas Protocol) emissies, met daarin de verdeling naar directe en indirecte GHG-emissies.

1.3 Relatietabel ISO 14064

Kruisverwijzingstabel ISO 14064-1

Kruisverwijzingstabel ISO 14064-1, paragraaf 9.3 met deze Emissie-inventarisatie

ISO 14064-1 Specificatie met richtlijnen voor kwantificering en verslaglegging van broeikasgasemissies en -verwijdering op bedrijfsniveau

§ 9.3.1 ISO 14064-1	Omschrijving richtlijn	Periodieke rapportage
A	Beschrijving van de organisatie	H 2
B	Verantwoordelijke persoon	§ 2.3
C	Rapportage periode	§ 3.3
D	Organisatorische grenzen	§ 2.2
E	Directe GHG-Emissies in ton CO ₂	§ 4.1
F	Verbranding biomassa	§ 3.10
G	Broeikasgasverwijdering	§ 3.9
H	Uitsluitingen van bronnen	§ 3.8
I	Energie uit indirecte GHG-emissie, gerelateerd aan ingekochte elektriciteit, ..	§ 4.1
J	Het historische basisjaar en het basisjaar van de GHG-inventarisatie	§ 3.2
K	Uitleg van veranderingen in het basisjaar en herberekeningen	§ 3.7
L	Verwijzing naar of beschrijving van berekeningsmethodes, incl. selectiecriteria	§ 3.1
M	Uitleg van veranderingen van berekeningsmethodes zoals eerder gehanteerd	§ 3.6

N	Wijziging in methode	n.v.t.
O	Verwijzing gehanteerde GHG-emissie of verwijderingsfactoren	§ 4.1
P	Beschrijving van de onzekerheden	§ 4.4
Q	Invloed van onzekerheden in de nauwkeurigheid van GHG-emissie	§ 4.4
R	Verklaring dat de GHG-rapportage is opgesteld volgens dit deel van ISO 14064	Inleiding + § 3.3
S	Een verklaring of de GHG-inventaris of -rapportage is geverifieerd	§ 3.4
T	Emissie-factoren en wijziging hiervan	§ 3.1

2 Bedrijf- en basisgegevens

2.1 Activiteiten

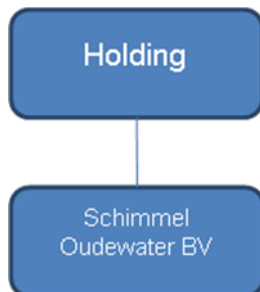
De activiteiten van Schimmel Oudewater BV. zijn voornamelijk:

- Het verhuur van grondverzetmachines;
- Het aannemen van projecten in de GWW.

2.2 Organisatorische grenzen

De organisatorische grenzen zijn bepaald met behulp van de operationele zeggenschapsmethode en de uittreksels van de Kamer van Koophandel.

Organisatiestructuur



Organisatorische grenzen

Het uittreksels van de Kamer van Koophandel zijn beschikbaar bij de CO₂ coördinator.

2.3 Verantwoordelijkheden

- Eindverantwoordelijke (directie-verantwoordelijke): dhr. E. Schimmel
- Verantwoordelijke stuurcyclus (KAM-coördinator): dhr. E. Schimmel
- Contactpersoon emissie-inventaris: dhr. D. Schimmel

2.4 Bedrijfsonderdelen

In tabel 1 zijn de bedrijfsonderdelen van Schimmel Oudewater BV vermeld. Deze onderdelen geven inzicht in de grootte van de bedrijfsinrichting en gewerkte uren.

Tabel 1: Bedrijfsonderdelen

Onderdeel	Oppervlak (Bedrijfsvloeroppervlak) [m ²]	Bedrijfstijd [uren per jaar]	Toelichting
Kantoren	100	3.600	Kantoor Oudewater
Loods (eigen gebruik)	825	400	Geen monteurs actief, alleen kleine reparatie
Loods verhuur aan derden)	450	derden	Geen inzage in gebruiksuren
Projectlocaties	PM	PM	-
Totaal	1375	4.000	-

2.5 Projecten met gunningsvoordeel

In deze periode zijn de volgende projecten met gunningsvoordeel actief en vormen onderdeel van deze rapportage:

- Geen.

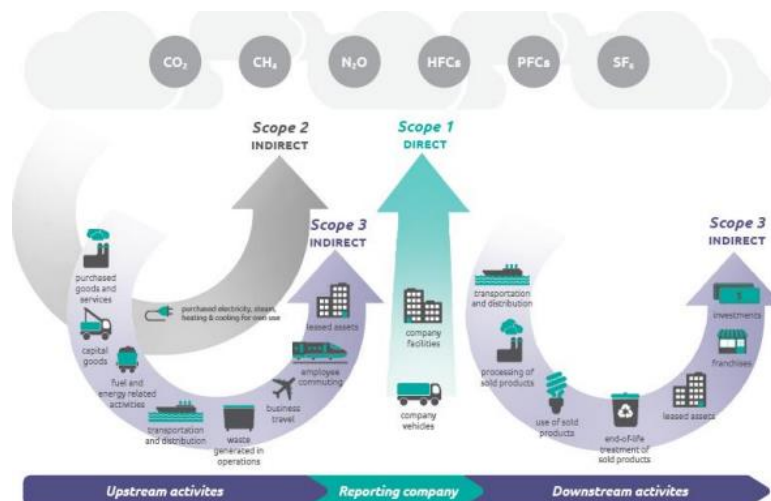
2.6 Operationele grenzen

Bij het bepalen van de operationele grenzen wordt onderscheid gemaakt tussen Scope 1, 2 & 3 categorieën. In de scope-indeling van de CO₂-Prestatieladder houdt dit het volgende in:

Scope 1 is alle directe CO₂-uitstoot van het bedrijf.

Scope 2 is alle indirecte CO₂-uitstoot die direct te beïnvloeden is, namelijk uitstoot door elektriciteit.

Scope 3 is alle overige indirecte uitstoot, waaronder vliegreizen en zakelijke kilometers in privéauto's.



Als onderdeel van het energiemanagementsysteem worden de energiegebruikers binnen de organisatie beschreven en wordt een overzicht van de emissiebronnen weergegeven.

Als er binnen de organisatie door veranderde organisatiegrenzen of de aankoop van nieuwe kapitale goederen sprake is van nieuwe emissiestromen dan worden deze opgenomen in de emissie inventaris en onderliggende jaarbeoordeling.

De actuele emissiestromen binnen de operationele grenzen zijn:

- Scope 1:
 - Verwarming kantoor kantine;
 - Het brandstofverbruik van het eigen wagenpark en het materieel (benzine, diesel);
 - Brandstof gebruik van gemotoriseerd handgereedschap als kettingzaag e.d.(Aspen);
 - De verwarming van het kantoor (aardgas);
 - Keetverwarming als propaan (deze zijn vanwege de minieme hoeveelheid verwaarloosbaar ten behoeve van de inventarisatie);
 - De airco in kantoor bevat 450 gr koudemiddel R32 wat resulteert in 0,0006 ton CO₂ en beoordeeld wordt als verwaarloosbaar;
 - Brandstofverbruik wagenpark (bedrijfswagens);
 - Brandstofverbruik materieel.

- Scope 2:
 - Elektriciteit kantoor, kantine en loodsen;
 - Autolaadpaal.

- Scope 3:
 - Niet van toepassing.

2.7 Energieverbruikers

Jaarlijks worden in onderliggende jaarbeoordeling de energieverbruikers van de organisatie herzien. Deze energieverbruikers hebben veel invloed op de CO₂ uitstoot binnen Schimmel Oudewater BV.

De wijzigingen binnen de emissiestromen- en of energieverbruikers in de afgelopen periode zijn:

- In oktober 2020 is overgegaan naar inname van groene stroom;
- In november 2022 is overgegaan naar actief gebruik van zonnepanelen;
- Een oude trekker (Tier 3 motor) verkocht van achttien jaar oud;
- Aanschaf schafteket voorzien van eigen zonnepanelen in 2023;
- Halfjaarlijkse toolboxen met personeel voor bewustwording uitstoot verminderen;
- Aanschaf elektrische Giant shovel, type Giant G2700e in eind 2023;
- Verkocht Toyota Landcruiser bouwjaar 2008 in september 2024;
- Aanschaf Toyota Landcruiser bouwjaar 2019 in september 2024.

2.8 Energieverbruikers

Elektriciteit

- Ledverlichting kantoor;
- Verlichting Loods (marginaal vanwege geringe gebruik);
- 2 units Airconditioning;
- ICT-apparatuur (3 Pc's met elk 2 schermen / Printer); ;
- Elektrisch gereedschap (opladers accu gereedschap);
- Keukenapparatuur;
- Hybride-voertuigen (1 Volvo XC 90);
- Hybride-machines (1 Kobelco Rupskraan);
- 1 Compressor;
- 2 Bouwketen
- Electriscie voertuigen (1 Peugeot 208e);
- 1 3-tons shovel.

Gas

- HR-ketel.

Diesel

- 7 Bedrijfsvoertuigen;
- 6 kranen (waarvan 1 hybride tevens genoemd onder elektriciteit);
- 2 Tractoren;
- 3 Trilplaten;
- 1 Membraampomp.

Benzine

- 2 Personen auto's (waarvan 1 hybride tevens genoemd onder elektriciteit);
- 1 Trilstamper.

Aspen alkylaatbenzine

- 1 Bladblazer;
- 1 kettingzaag.

Gasflessen

- N.v.t. (vanaf heden is dit een elektrische verwarming).

Koudemiddelen

- R32 (2 airco's kantoor).

Schimmel Oudewater BV beschikt over een materieelsysteem waar alle materieelstukken in zijn opgenomen.

2.9 Factoren die het energieverbruik beïnvloeden

In deze jaarbeoordeling wordt het energieverbruik gerelateerd aan factoren die het energieverbruik waarschijnlijk hebben beïnvloed. Het voordeel van het beschouwen van het specifieke energieverbruik is dat het verbruik op deze manier als het ware wordt gecorrigeerd voor allerlei invloeden. In het geval van Schimmel Oudewater BV wordt het energieverbruik hoofdzakelijk beïnvloed door de omzet. Tevens is de inzet van manuren, veelal in relatie met machine-uren medebepalend voor het energieverbruik.

3 Berekeningsmethodiek

Het berekenen en beoordeling van de CO₂ van de organisatie is onderdeel van het Energiemanagementsysteem dat in het kader van de CO₂-prestatieladder is ingevoerd. Om deze reden is het meest recente Handboek (3.1) CO₂-prestatieladder zoals uitgegeven door de Stichting Klimaatneutraal Aanbesteden & Ondernemen (SKAO) leidend binnen de berekeningsmethodiek.

3.1 Actuele berekeningsmethodiek & conversiefactoren

Het meest recente Handboek CO₂-prestatieladder zoals uitgegeven door de SKAO vormt de basis voor de berekeningen binnen emissie inventaris en jaarbeoordeling. De emissiefactoren zoals genoemd op de website www.CO2emissiefactoren.nl worden aangehouden. Voor de onderliggende rapportage zijn de conversiefactoren gebruikt geldend op de datum van onderliggend rapport. Hierin ontbreekt de emissiefactor van Aspen en is hierom overgenomen van de site van Quercus Boomverzorging.

3.2 Basisjaar

Gekozen is om 2017 te gaan hanteren als basisjaar om een goed referentiekader te hebben van de huidige situatie. Het referentiejaar is gelijk aan het basisjaar.

3.3 Rapportageperiode

Deze jaarbeoordeling is opgesteld conform ISO14064 en beschrijft de CO₂-emissies van 2023 (01-01-2023 t/m 31-12-2023).

3.4 Verificatie

De emissie inventaris wordt geverifieerd tijdens de externe audit door de CI.

3.5 Berekening / allocatie van emissies binnen projecten met gunningvoordeel

Zie paragraaf 2.5.

3.6 Wijzigingen berekeningsmethodiek

Er zijn geen wijzigingen in de berekeningsmethodiek.

3.7 Herberekening basisjaar & historische gegevens

In 2019 is geconstateerd dat een deel van gas & elektra, in rekening gebracht bij Schimmel Oudewater BV, wordt verbruikt in de privéwoning. Hierbij vindt verrekening plaats, vastgesteld door de accountant. In het verleden werd de verhouding 33% privé- 66% zakelijk gehanteerd. Deze verhouding is in 2020 bijgesteld in 28,5% privé-71,5% zakelijk. Deze herziening is in 2020 ingevoerd en voorliggende jaren zijn herberekend.

In februari 2021 zijn nieuwe conversiefactoren gepubliceerd, de voorgaande jaren zijn herberekend op basis van de nieuwe factoren. In 2022 is de conversiefactor van gas en elektra gewijzigd, deze conversies zijn gebruikt om het verbruik van 2022 te berekenen.

3.8 Uitsluitingen

Vanwege de kleine hoeveelheid koudemiddelen (0,45 kg) en propaan t.b.v. keetverwarming dat gebruikt wordt, sluiten we deze uit.

3.9 Opname van CO₂

Er heeft in de afgelopen periode geen opname van CO₂ plaatsgevonden binnen de bedrijfsactiviteiten.

3.10 Biomassa

Er is in de afgelopen periode geen gebruik gemaakt van biomassaverbranding.

4 Analyse van de voortgang

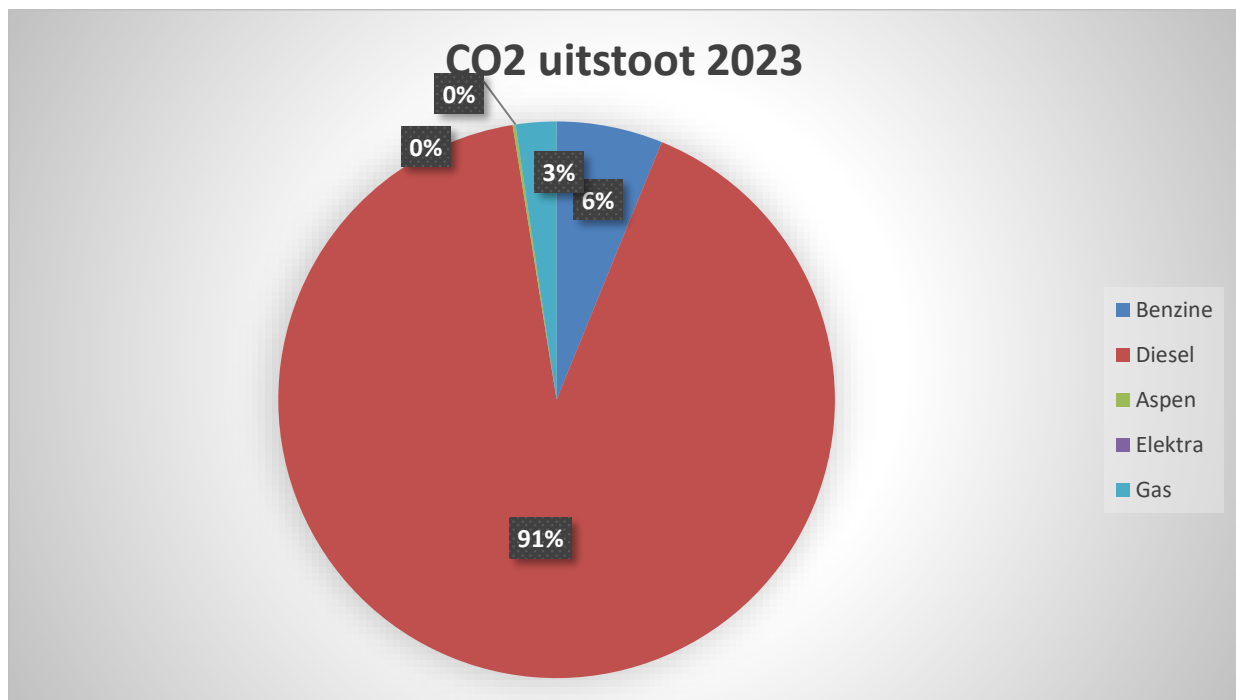
4.1 Emissies en significant energieverbruik

In 2023 bedroeg de totale CO₂-footprint van Schimmel Oudewater BV: 134 ton CO₂.

Uit de emissie inventaris blijkt dat de volgende energiestromen het meest significant zijn:

- Diesel:
 - Brandstofverbruik door materieel: 91% (kranen, tractoren).

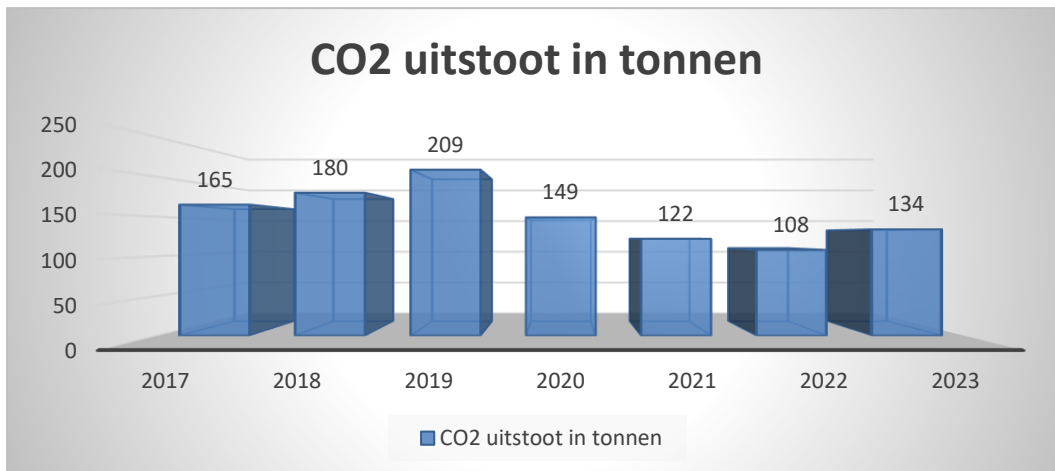
Naar de onderstaande grafiek en tabel gekeken is te zien dat 97% van de uitstoot wordt veroorzaakt door het brandstofverbruik (diesel en benzine) van de machines en bedrijfsauto's. De meeste CO₂-uitstoot wordt veroorzaakt door de projecten. Het nemen van maatregelen op dit gebied lijkt dan ook de meeste winst op te leveren. De resultaten laten zien dat de overhead-activiteiten 3% inneemt.



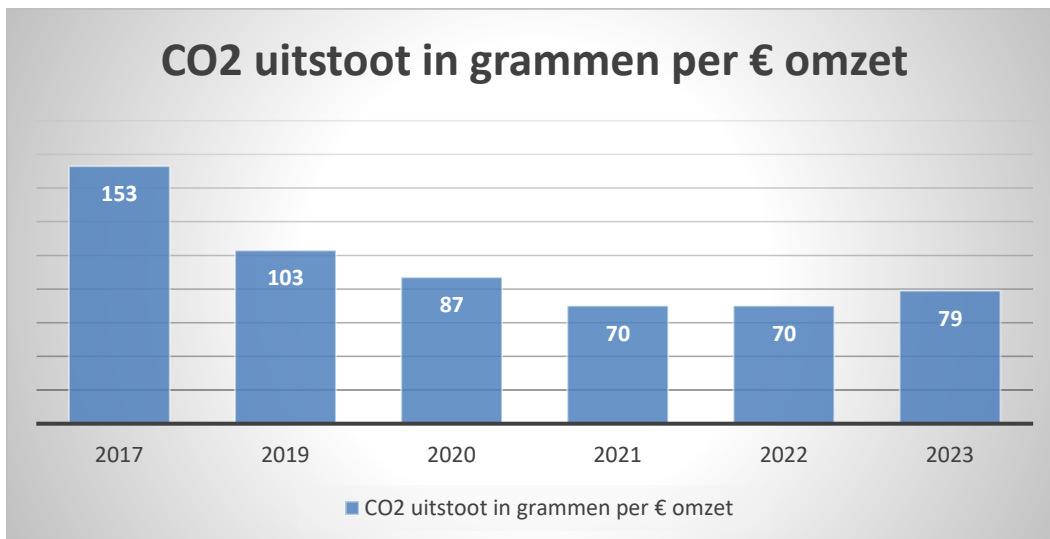
4.1.1 Jaarverbruik

Energiestroom	Eenheid	2017	2018	2019	2020	2021	2022	2023
CO ₂ uitstoot	Ton	165	180	209	149	122	108	134
CO ₂ /€	Gram	153	99	103	87	70	70	79
CO ₂ /€ scope 1	Gram	143	94	99	84	70	70	79
CO ₂ /€ Scope 2	Gram	9	5	4	3	0	0	0
Emissies Scope 1	Ton	155	172	200	144	122	108	134
Emissies Scope 2	Ton	10	9	9	5	0	0	0
Uitstoot Projecten	Ton	146	164	192	137	116	102	131

4.2 Trends



4.3 Voortgang reductiedoelstellingen



Reductiedoelstelling: 20% CO₂ reductie gerelateerd aan omzet in 2023 ten opzichte van basisjaar 2017.

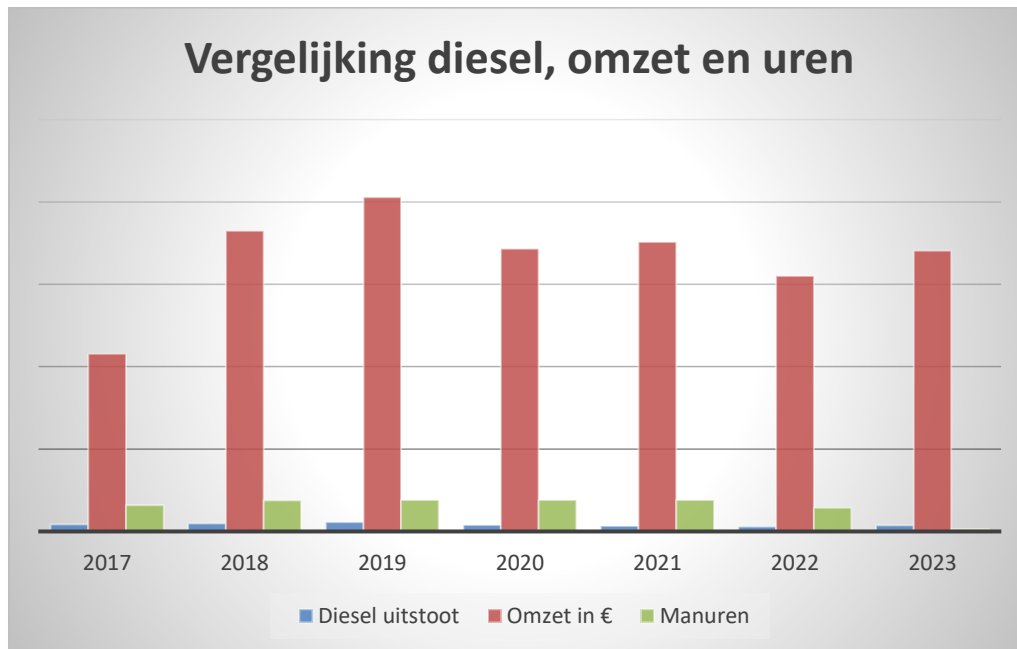
Reductiedoelstelling per jaar is 5,15 gr. CO₂ / € omzet.

Deze reductiedoelstelling heeft betrekking op de volgende significante emissiestromen:

- Brandstofverbruik wagenpark en materieel (Scope 1);
- Elektriciteit kantoor (Scope 2).

In 2023 is zowel de totale als de uitstoot gerelateerd aan omgezette € gedaald. We zien een reductie van ruim -18% ten opzichte van het basisjaar 2017 in absolute getallen. Daarnaast zien we een reductie van 48% gekeken naar de uitstoot gerelateerd aan omgezette €. Hiermee is de doelstelling ruimschoots behaald.

In onderstaande grafiek is de relatie tussen diesilverbruik i.r.t. omzet en manuren inzichtelijk. Uit de grafiek is af te leiden dat de omzet en uren relatief iets stijgen. De CO₂ uitstoot stijgt mee, maar minder snel dan de omzet en uren. Met al deze analyses kan geconcludeerd worden dat de genomen maatregelen zijn effect hebben gehad. De directie is zeer tevreden met het resultaat.



4.3.1 Scope 1 & 2 doelstellingen

Doelstellingen scope 1 en 2

Scope 1

Reductiedoelstelling Scope 1: 15,07% CO₂ reductie gerelateerd aan omzet in 2023 ten opzichte van basisjaar 2017.

Reductiedoelstelling per jaar is 4,78 gr. CO₂ / € omzet.

Deze reductiedoelstelling heeft betrekking op de volgende significante emissiestromen:

- Brandstofverbruik wagenpark en materieel;

De doelstelling heeft op de volgende wijze betrekking op de projecten:

- Het materieel wordt uitsluitend gebruikt in projecten;
- Het wagenpark wordt voornamelijk gebruikt in projecten.

In 2023 is de totale uitstoot en de uitstoot gerelateerd aan omgezette € gedaald met -18% en -48%. Voor de toelichting wordt verwezen naar het totaal, omdat scope 1 gelijk staat aan het totaal, omdat er geen CO₂ uitstoot meer is in scope 2.

De directie is tevreden met het tot dusver behaalde resultaat.

Scope 2

Reductiedoelstelling Scope 2: 100% CO₂ reductie gerelateerd aan omzet in 2023 ten opzichte van basisjaar 2017.

Reductiedoelstelling per jaar is: 1,55 gr. CO₂ / € omzet reductie in 2020.

Deze reductiedoelstelling heeft betrekking op de volgende meest materiële emissies:

- Elektriciteit

De doelstelling heeft op de volgende wijze betrekking op de projecten:

- Elektriciteit wordt gebruikt in het kantoor ter voorbereiding van projecten en voor administratie(computers), kantine en in de loods voor klein onderhoud van het materieel welke uitsluitend op de projecten worden gebruikt.

De CO₂ uitstoot is met 100% gedaald ten opzichte van de voorgaande jaren. De oorzaak hiervan is de inkoop van groene stroom. Hiermee is de doelstelling ook behaald. De directie is zeer tevreden met het behaalde resultaat.

4.4 Onzekerheden

Alle resultaten moeten altijd geïnterpreteerd worden met een bepaalde onzekerheidsmarge. Op basis van de gegevens zoals in dit rapport weergegeven, kan er echter gesteld worden dat deze marges in de loop der tijd minder zullen worden. Bij het opstellen van de emissie inventaris gaan we uit van een onzekerheid die kleiner is dan 5% van de volledige CO₂-uitstoot totaal.

Afhankelijk van de opdrachtvorming kunnen fluctuaties plaatsvinden waarin wel of geen aanschaf van materialen onderdeel uitmaken van de opdracht. Dit heeft een duidelijke relatie met de omzet versus CO₂ uitstoot.

Het gebruik van Diesel, Euro95, Gas en Elektra zijn overgenomen van de facturen. Aspen wordt af en toe in kannetjes van 20 liter door de medewerker zelf gehaald. Hierom is in 2023, 80 liter Aspen opgevoerd in de emissie-inventaris.

4.5 Medewerker bijdrage

Schimmel Oudewater BV maakt het op de volgende manier mogelijk voor medewerkers om bij te dragen aan en mee te denken over CO₂-reductie:

- Medewerkers kunnen contact opnemen met de Directie voor ideeën met betrekking tot de CO₂-reductie voor scope 1, en 2.
- Medewerkers kunnen letten op het brandstof- en elektriciteitsverbruik door hier bewust mee om te gaan en anderen te wijzen op de bewust omgang hiervan.

De medewerkers hebben in deze periode de volgende acties ondernomen:

- Medewerkers zijn bewust omgegaan met het verbruik van brandstof en elektriciteit.
- Medewerkers hebben deelgenomen aan de toolboxmeetings ten aanzien van milieu en CO₂-reductie.

4.6 Verbeterpunten

Op 16 november 2023 heeft de externe audit plaatsgevonden. Deze is uitgevoerd door Normec NCK. Uit de audit zijn de volgende verbeterpunten geconstateerd:

Nummer	Normeis	Observatie / aandachtspunt volgende audit
1	3.B.1	Zorg ervoor dat er een nieuwe reductiedoelstelling wordt vastgesteld en dat deze voldoende ambitieus is.
2	3.C.1	Zorg ervoor dat alle eisen gevraagd vanuit de norm terugkomen in de halfjaarlijkse toolboxen. Denk hierbij aan footprint, doelstellingen, maatregelen, voortgang, individuele bijdrage, energieverbruik en trends.

5 Maatregelen en initiatieven

Een daling van het energieverbruik leidt in bijna alle gevallen ook tot CO₂-reductie. Het nemen van maatregelen die het energieverbruik verlagen dragen daardoor bij aan het behalen van de CO₂-reductiemaatregelen. In het onderstaande overzicht staan de maatregelen die al getroffen zijn.

5.1 Getroffen maatregelen voor 2017 – 2023

Maatregelen genomen in het verleden (voor certificering) als:

- Materieel op werk stallen;
- Minimalisatie transportverkeer materieel;
- Vervanging verouderde voertuigen en materieel;
 - Vervanging van 2 rupskranen voor nieuwe moderne machine met TIER 4 final technologie, voorzien van Start-stop systeem;
 - Vervanging van 1 mobiele kraan voor modernere machine met Stage 5 technologie en start- stop systeem;
 - Vervanging van rupskraan door een hybride kraan.
- Nieuwbouw kantoor conform bouwbesluit (2016);
- Vervanging van één mini-graver voor nieuwe moderne machine met TIER 4 final technologie;
- Aandacht inkoop / inzet onderaannemers op afstand;
- Diverse overleggen milieu en CO₂ opgenomen;
- Medewerkers betrekken bij CO₂ ladder door houden van Toolboxmeetings;
- Aanschaf van Volvo Mobiele graafmachine met Stage 5 motor, voorzien van start-stop systeem;
- 2 voertuigen vervangen door moderne voertuigen met Adblue additive toevoeging;
- 1 bedrijfsauto, Toyota Landcruiser bouwjaar 2008. Vervangen voor een nieuwe versie uit bouwjaar 2019 met EURO 6 motor;
- Overgang naar groene stroom i.p.v. grijs;
- Installatie laadpaal;
- Controle bandenspanning;
- Aanschaf van 84 zonnepanelen op bedrijfshal;
- Aanschaf schaftkeet voorzien van eigen zonnepanelen in 2023;
- Aanschaf elektrische shovel in 2023;
- Halfjaarlijkse toolboxen met personeel voor bewustwording uitstoot verminderen.

Overige genomen maatregelen zijn opgenomen in de maatregelenlijst van SKAO.

5.2 Op de hoogte blijven

Schimmel Oudewater BV blijft op de hoogte van initiatieven die spelen in de markt door:

- Vakbladen;
- Lidmaatschap Cumula Brancheorganisatie voor groen, grond en infra;
 - Tweemaal per jaar een bijeenkomst;
 - Overleg in werkgroepen.
- Lidmaatschap SKAO
 - Belangrijkste ontwikkelingen ten aanzien van CO₂ Prestatieladder;
 - Diverse malen per jaar.

5.3 Initiatieven

Jaarlijks wordt bekeken welke nieuwe initiatieven binnen de sector interessant zijn voor het behalen van de reductiedoelstellingen. In dit beoordelingsverslag wordt bekeken of de initiatieven nog actueel zijn of reeds zijn afgerond. In het Jaarplan wordt besproken aan welke initiatieven deelgenomen wordt en worden deze keuzes verklaard.

5.4 Lopende initiatieven

Deelname aan de Cumela Brancheorganisatie voor groen, grond en infra:

- Initiatief “Sturen op CO₂ Regio Zuidwest Nederland Hoeven d.d. 29-03-2023 ”
 - Tijdens de bijeenkomsten wordt kennis aangereikt en wisselen de deelnemers uitgebreid informatie met elkaar uit over relevante onderwerpen. Deelnemers ontvangen studiemateriaal inzake CO₂-reductie ontvangen en hebben gratis toegang tot een telefonisch spreekuur over het thema. Tevens worden de onderwerpen zodanig gekozen dat de invalshoeken A, B en C van de norm aan bod komen.
 - Door deelname aan het sectorinitiatief zijn de deelnemende bedrijven beter in staat hun CO₂-emissie te reduceren en hun certificaat op een eenvoudige manier verlengen. De onderwerpen die per bijeenkomst aan bod komen zijn enerzijds gericht op het sturen van ondernemers op CO₂. Kennisdeling is een zeer belangrijk aspecten tijdens de bijeenkomsten.
 - Er wordt door de directie een budget vrijgemaakt voor het lidmaatschap, maar ook tijdsbesteding.